

Uink

Autisme-Europe

N°76 / 2021

Carte européenne d'invalidité:
avantages et difficultés dans toute l'UE

Représentation de l'autisme
dans les séries et les films

Rapport "Autisme et emploi"

Soyez prêt pour
la campagne #autismday2022

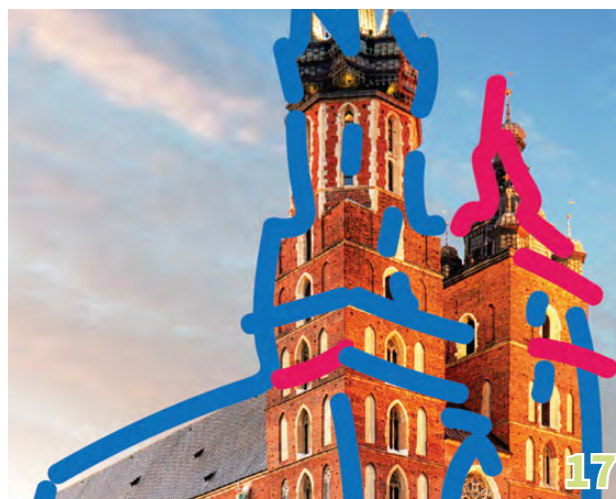
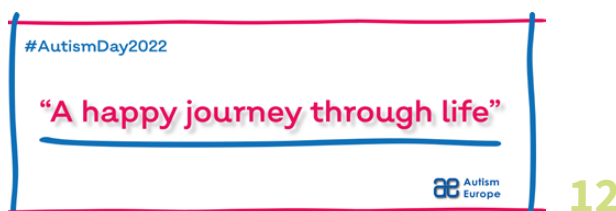
Inscription
pour le Congrès 2022

Funded by the
European Union



Sommaire

- 03 **Edito**
- 04 **Un carte européenne pour une meilleure reconnaissance mutuelle du handicap en Europe**
- 05 **La carte autisme - un pas en avant vers l'inclusion des personnes autistes**
- 07 **Ta représentation de l'autisme dans les séries et les films**
- 09 **Interview avec Carsten Lassen, directeur général de Specialisterne Danemark**
- 11 **Le rapport d'Autism-Europe sur l'emploi**
- 12 **La campagne #AutismDay2022 : la vie, un voyage heureux**
- 13 **Résultats du projet IPA 2 sur l'amélioration des transitions scolaires (2019-2022)**
- 15 **Développer l'accès à la vie indépendante au Pays Basque**
- 17 **Le 13^e Congrès international d'Autisme-Europe : N'oubliez pas de vous inscrire !**
- 18 **Presque deux décennies avant Asperger : les recherches sur l'autisme de la pédopsychiatre soviétique Grunya Sukhareva**
- 20 **L'Association de l'autisme de Denizli défend les droits des personnes autistes en Turquie**
- 21 **La Fondation Mars Autism : Soutenir les personnes autistes et leurs familles en Hongrie**
- 22 **Liste des membres**



En savoir plus :
www.autismeurope.org



Rue Montoyer 39, B-1000, Bruxelles, Belgium
Tel.: +32-2-6757505 • Fax: +32-2-6757270
E-mail: secretariat@autismeurope.org
Banque BGL BNP Paribas
IBAN : LU12 0030 0913 1082 3000 / BIC : BGLULLLL



Publié avec le soutien de la Direction-Générale Emploi, affaires sociales et inclusion (EMPL) de la Commission européenne dans le cadre du Programme Communautaire « Droits, égalité et citoyenneté ».

Les informations contenues dans cette publication ne reflètent pas nécessairement les positions ou l'opinion de la Commission européenne.

Collaborateurs

Comité Editorial : Aurélie Baranger, Harald Neerland, Zsuzsanna Szilvasy, Marta Roca, Stéfany Bonnot-Briey, Liga Berzina, Tomasz Michatowicz.

Rédaction, publication et coordination : Carmen Clemente, Christian Takow and Eirini Symeonidou

Traduction : Magali Vlayen

Mise en page et impression : mmteam sprl - +32-495-52-32-92 - Frédéric Maigret

Couverture : Image du 13^e Congrès international d'AE International

La reproduction des articles est autorisée, à l'exception des articles portant la mention © à la fin du texte, à condition de mentionner la source LINK - AUTISME-EUROPE. Les articles et informations pour les prochains numéros sont les bienvenus. Ils doivent être envoyés à l'adresse mentionnée ci-dessus.

LINK is also published in English. If you wish to receive LINK in English, please let us know.

Edito



Chers lecteurs,

L'autisme est souvent décrit comme un handicap invisible, de nombreuses personnes autistes étant régulièrement confrontées à un manque de compréhension de la société vis-à-vis de leurs besoins de soutien. Il est donc essentiel d'alerter et d'informer les personnes qui interagissent avec elles pour mettre en place des aménagements en fonction de leur handicap et des troubles concomitants. Dans cette optique, les cartes autisme sont utilisées depuis un certain nombre d'années pour faciliter la communication dans divers contextes. Dans cette édition, nous présentons trois exemples récents de cartes autisme délivrées au niveau local ou national dans différents pays européens.

Avoir un handicap invisible constitue également un défi lorsqu'on voyage à l'étranger. Par conséquent, Autisme-Europe suit de près la préparation de la carte européenne d'invalidité, dont l'objectif est de faciliter la reconnaissance mutuelle du statut d'invalidité dans toute l'Europe. Toutefois, la carte européenne d'invalidité ne modifierait pas les critères ou les règles d'éligibilité nationaux. Les États membres de l'UE conserveraient leur pouvoir discrétionnaire de décider qui peut recevoir la carte, sur la base de leurs définitions nationales du handicap. Nous devons donc aussi veiller à ce que les besoins des personnes autistes soient pris en compte au niveau national, quels que soient leur âge et le niveau de soutien dont elles peuvent avoir besoin.

Globalement, la sensibilisation est essentielle pour promouvoir une meilleure compréhension de l'autisme dans la société. Les séries et les films peuvent contribuer à briser les préjugés et à rendre la société plus consciente de l'autisme et de la diversité des personnes autistes. Toutefois, les personnes autistes devraient être consultées pour éviter que la façon dont l'autisme est dépeint dans les fictions ne perpétue les stéréotypes. La compréhension doit être présente à tous les niveaux de la société, y compris dans les écoles. Le projet IPA-2 présenté dans cette édition vise à réduire les risques d'exclusion sociale et de décrochage scolaire en s'adressant aux enseignants, aux élèves autistes et à leurs pairs. Son objectif est de promouvoir une perspective plus inclusive, empathique et solidaire parmi les professionnels de l'éducation et les pairs non autistes.

L'établissement de relations positives entre pairs dans les écoles figure justement parmi les thèmes du Congrès international d'AE qui se tiendra du 7 au 9 octobre 2022 ! Pour la première fois, l'événement pourra être suivi en ligne avec un accès de haute qualité à ses sessions, présentations, ateliers, panels de discussion, et plus encore. Vous pourrez également y assister en personne, dans la ville historique de Cracovie, en Pologne. Le congrès réunira des experts internationaux qui s'attèleront à promouvoir une perspective positive pour les personnes autistes et leurs familles, afin de favoriser « un voyage heureux dans la vie ». Nous nous réjouissons de vous y voir très nombreux !

Bonne lecture!

Directrice,
Aurélie Baranger



Président,
Harald T. Neerland





Une carte européenne pour une meilleure reconnaissance mutuelle du handicap en Europe

La carte européenne d'invalidité est une initiative phare de la stratégie de la Commission européenne en faveur des droits des personnes handicapées 2021-2030, qui sera lancée d'ici la fin de 2023. Son objectif est de faciliter la reconnaissance mutuelle du statut d'invalidité dans toute l'Europe. La Commission européenne a annoncé que la carte s'appuiera sur l'expérience d'un projet pilote mené dans 8 pays, et sur la carte de stationnement européenne pour les personnes handicapées. Elle pourrait bientôt bénéficier aux personnes autistes dans toute l'Union européenne.

La carte ne modifie pas les critères ou règles d'éligibilité nationaux. Les États membres conservent leur pouvoir discrétionnaire pour décider qui peut recevoir la carte, sur la base de leur propre définition nationale du handicap, et pour déterminer la procédure de délivrance. À cet égard, Tarja Parviainen de l'Association finlandaise pour l'autisme et le syndrome d'Asperger qui est aussi membre du Conseil d'Administration d'Autisme-Europe, a fait savoir que certaines personnes autistes éprouvaient des difficultés à faire reconnaître adéquatement leurs besoins de soutien en Finlande. Mme Parviainen, qui a participé au groupe national chargé du suivi du projet pilote de carte européenne d'invalidité en Finlande, a souligné que le fait de se voir refuser le statut d'invalidité en Finlande excluait également les personnes concernées du système européen.

La Finlande faisait partie des 8 pays membres de l'UE qui ont mené le projet pilote de carte européenne d'invalidité entre 2016 et 2018, les autres pays étant : la Belgique, Chypre, l'Estonie, l'Italie, Malte, la Roumanie et la Slovénie. Le projet pilote visait à promouvoir les droits des personnes handicapées et la reconnaissance mutuelle du statut d'invalidité sur une base volontaire. La carte pilote a permis l'accès à la culture, aux loisirs, aux sports et aux transports. Les prestataires de services nationaux ont participé au projet pilote sur une base volontaire. Ils se sont engagés à offrir les mêmes services aux titulaires de la carte issus de n'importe lequel des huit États membres de l'UE participants.

Une étude de la Commission européenne menée entre 2019 et 2020 et publiée en 2021 a révélé que la carte européenne d'invalidité s'est avérée efficace. Au total, plus de 300 000 cartes ont été délivrées.

Les cartes pilotes ont permis d'accroître la participation des personnes handicapées aux activités culturelles et de loisirs. En revanche, l'accès aux sports, aux transports, au tourisme et à la mobilité transfrontalière n'a pas augmenté. Pourtant, des acteurs socio-économiques spécifiques ont bénéficié du système de cartes pilotes.

En effet, le système de carte pilote a généré une reconnaissance mutuelle du statut d'invalidité dans les huit États membres de l'UE participants. Les prestataires de services participants ont reconnu la carte européenne d'invalidité comme un document officiel attestant du statut d'invalidité des personnes handicapées. Cela est particulièrement pertinent pour les personnes qui ont un handicap invisible, comme le suggère l'étude de la Commission européenne de 2021.

Les coûts de mise en œuvre de la carte pilote ont été faibles dans les huit États membres de l'UE participants. Les avantages l'ont emporté sur les coûts, dans la mesure où les prestataires de services ont bénéficié d'un retour économique positif. L'accessibilité des services pour les personnes handicapées s'est trouvée améliorée. Globalement, la carte pilote a facilité la reconnaissance du handicap par les prestataires de services.

Cette attention particulière accordée aux handicaps invisibles tels que l'autisme, fait aussi partie de la nouvelle stratégie de la Commission européenne en faveur des droits des personnes handicapées 2021 - 2030, publiée en mars 2021. La stratégie affirme que « Les personnes atteintes de handicaps invisibles (tels que des douleurs chroniques

ou des déficiences intellectuelles) ou souffrant de maladies rares ou de cancers, entraînant souvent des déficiences, ne reçoivent pas toujours l'aide adaptée qui leur serait nécessaire, pas plus que les femmes handicapées ou les réfugiés handicapés. »

Ayant travaillé de nombreuses années avec la Commission européenne et le Forum européen des personnes handicapées (FEPH) pour promouvoir la reconnaissance mutuelle du diagnostic de l'autisme entre les États membres de l'UE, Autisme-Europe accueille chaleureusement cette initiative phare. La carte européenne d'invalidité pourrait devenir un outil utile pour surmonter les divergences de définition du handicap à travers l'UE, des divergences entraînent encore des difficultés majeures pour les personnes handicapées qui se rendent dans un autre pays, leur carte ou leur statut d'invalidité n'étant pas reconnu en dehors de leur pays d'origine.

La carte européenne d'invalidité a donc le potentiel de favoriser un changement positif. Pour pouvoir l'appliquer et garantir une approche harmonisée dans toute l'UE, Autisme-Europe estime que la carte européenne d'invalidité devrait être mise en œuvre par le biais d'une législation européenne contraignante. La carte devrait être adoptée par tous les États membres et son champ d'application devrait couvrir un maximum de droits et d'avantages, notamment la reconnaissance mutuelle des prestations de sécurité sociale et l'accès aux transports.



La carte autisme, un pas en avant pour l'inclusion des personnes autistes

La pandémie de COVID-19 a montré la nécessité de mettre en place des mesures de soutien adaptées pour les personnes autistes et leurs familles. Il est essentiel d'alerter et d'informer les personnes qui interagissent avec les personnes autistes afin qu'elles puissent bénéficier d'aménagements adaptés à leur handicap et aux éventuelles pathologies concomitantes. Au fil des ans, de nombreux exemples de bonnes pratiques ont été introduits au niveau local ou national pour répondre aux divers besoins des personnes autistes. Fait partie de ces pratiques la carte autisme qui facilite la communication et les aménagements. Voici trois exemples très récents de cartes autisme délivrées au niveau local ou national dans différents pays européens.

En 2019, l'Autism Spectrum Information Advice & Meeting Point (Aslam), organisation membre d'AE en Irlande, a consulté la communauté autistique et les partenaires concernés afin d'explorer la viabilité d'un système de carte d'identité pour l'autisme. Elle souhaitait également s'enquérir de la manière dont ces cartes devraient être délivrées et gérées. Cette consultation a eu lieu suite aux nombreuses questions et demandes du public.

Selon les résultats de la consultation menée par l'organisation irlandaise de l'autisme, 76 % des personnes interrogées estiment que pour recevoir une telle carte, il est nécessaire de fournir une preuve de diagnostic sous la forme d'un certificat médical. Plus de 50 % des personnes interrogées estiment que la condition la plus importante pour que la carte ait un impact réel est que le personnel du secteur public et commercial en contact avec les personnes autistes fasse preuve de comportements inclusifs et reçoive une formation en autisme.

Aslam a lancé la carte d'identité de l'autisme AsIAM que les membres de la communauté autistique peuvent obtenir facilement et à un prix abordable tout en garantissant la protection contre les abus. La carte est un moyen de fournir au personnel une explication relative au diagnostic du titulaire et à la nature des difficultés qui lui sont propres. Elle ne donne pas automatiquement droit à des réductions ni à un traitement préférentiel par rapport aux autres clients.

L'objectif est également que la carte puisse être utilisée en dehors de l'Irlande (la communauté autistique d'Irlande du Nord peut également en bénéficier).



En savoir plus :

<https://asiam.ie/advice-guidance/community-inclusion/id-card/>



Pour une meilleure reconnaissance à l'étranger, la carte d'identité de l'autisme d'Aslam comporte le logo d'Autisme Europe. Actuellement, Aslam espère recevoir des retours quant à l'utilisation de la carte. Si vous êtes détenteur d'une carte d'identité autisme émise par l'association de l'autisme irlandaise, faites-leur savoir ce que vous en pensez. Vous trouverez toutes les informations sur leur site web.

Une carte de l'autisme pour faciliter les visites à l'hôpital en Croatie

En juillet 2021, l'association pour l'autisme de la ville côtière de Rijeka, membre local de l'Union croate des associations de l'autisme, a lancé un projet pilote de passeport hospitalier pour les personnes autistes. Ce passeport est le fruit d'une coopération entre l'association pour l'autisme de Rijeka et le Centre hospitalier clinique (KBC) de Rijeka.

Le passeport est principalement destiné au personnel médical chargé d'examiner les personnes autistes. Il contient des données qui facilitent l'accès des patients autistes et leur permettent de passer plus rapidement dans le système hospitalier. Sur la base d'entretiens avec les parents ou les tuteurs, des informations sont introduites dans le passeport hospitalier. Celles-ci concernent la manière d'aborder le patient autiste, de réaliser un examen spécifique et de savoir comment le patient autiste réagit à certains stimuli. Les données indiquent également de quelle manière le patient autiste peut manifester de l'agitation ou exprimer de la douleur, ou encore comment il est possible de l'apaiser.

Le lancement du passeport hospitalier pour les patients autistes du Centre hospitalier de Rijeka a fait l'actualité dans toute la Croatie lorsque le quotidien national Novi List l'a qualifié de « Pas en avant pour les soins aux patients ». Le célèbre journal a appris, lors d'une conférence de presse donnée conjointement par l'association de l'autisme de Rijeka et le centre hospitalier à l'été 2021, que ce type de passeport s'était inspiré par une pratique similaire utilisée par le système de santé publique du Royaume-Uni, et qu'une équipe d'experts avait adaptée au système hospitalier de Rijeka. Le passeport hospitalier comporte sur sa première page un code QR et outre le personnel médical, il peut être lu par toute administration officielle.

Alors qu'il est prévu d'élargir le passeport hospitalier aux personnes qui ont un handicap intellectuel, la responsable du programme d'intervention précoce de l'association de l'autisme de Rijeka, Ivanka Pejić, a déclaré que la ville se montrait toujours à l'écoute des groupes qui sont dans le besoin.

Si vous êtes (un parent de) un patient autiste au Centre hospitalier, vous pouvez trouver toutes les informations pour obtenir le passeport hospitalier sur le site de l'association de l'autisme de Rijeka.

Une carte de l'autisme pour mieux gérer les situations d'urgence en Allemagne

En décembre 2021, dans la ville de Brandebourg (Allemagne), Carola Niekisch, une entrepreneuse de renommée, mère d'un fils autiste qui est aussi impliquée dans un groupe d'entraide mutuelle pour les personnes autistes, aux côtés d'une chercheuse universitaire et d'un étudiant en informatique médicale de l'université de technologie de Brandebourg, ont présenté la carte de santé numérique pour les personnes autistes.

Le passeport santé numérique se présente sous la forme d'une application mobile (app). L'application, qui peut être comparée à l'application européenne utilisée pour afficher la preuve de vaccination contre la COVID-19, génère un code QR individuel. Ce code QR fournit des informations importantes sur le détenteur de l'application et sur son comportement dans les situations d'urgence. Il fournit également les coordonnées des proches à informer en cas de nécessité. Le passeport santé numérique contient deux versions différentes du code QR, qui peuvent être utilisées en ligne ou hors ligne. Le code QR peut être utilisé pour garder une situation sous contrôle. Soit il renvoie à un site web dynamique et affiche les données saisies, soit il ouvre un fichier texte sur le smartphone en l'absence de connexion Internet. Katja Orłowski, chercheuse universitaire à l'université de technologie de Brandebourg, suggère que les personnes autistes aient le code QR en permanence sur elles en le faisant imprimer sur des colliers, des porte-clés ou même des pins.

Les personnes autistes doivent recevoir une formation pour montrer ce code lorsqu'elles sont en situation de détresse. D'autre part, le personnel d'urgence, par exemple, devrait être informé du fait qu'ils peuvent avoir immédiatement accès à des informations importantes en scannant le code QR si la personne autiste devient non verbale dans une situation d'urgence.

En photographiant ou en scannant le code QR avec leur téléphone portable, celles et ceux qui éprouvent des difficultés à communiquer avec la personne autiste en situation de détresse auront accès à des informations sur la manière dont la personne autiste doit être abordée, sur les médicaments dont elle a éventuellement besoin et sur les coordonnées d'un parent ou d'un tuteur qui pourra intervenir en cas de nécessité.

Afin d'étendre l'utilisation du passeport santé numérique aux personnes atteintes de maladies chroniques ou les personnes démence qui quitteraient leur maison de soins et viendraient à se perdre, les initiateurs sont toujours à la recherche de financements. Vous trouverez les modalités d'accès au passeport numérique pour la santé sur le site web du groupe d'entraide pour les personnes autistes du Brandebourg.

En savoir plus : (en croate)

<https://autizam-ri.hr/2021/07/28/putovnica-za-osobe-sa-poremecajem-iz-spektra-autizma/>



En savoir plus : (en allemand)

<https://autismusgruppe-in-brandenburg.de/nothilfepass/>





Représenter les personnes autistes dans les séries et les films : un moyen puissant d'influencer la société

« Rien sur nous sans nous » est la devise du mouvement des personnes handicapées et un rappel puissant que les personnes autistes devraient être impliquées chaque fois que l'autisme est concerné. Cela s'applique également à la représentation culturelle à la télévision et dans les médias, car elle a des conséquences dans la vie réelle et exerce un impact sur la façon dont la société perçoit les personnes, les communautés, les situations, etc. Le cinéma, la télévision et le divertissement font partie de la culture humaine. Ils sont le reflet de la société et sont capables de modifier les discours et les perceptions.

La communauté autistique est depuis longtemps présente dans différentes émissions, séries télévisées et films : de Rain-man (1988), considéré à la fois comme le film sur l'autisme le plus influent et le plus dommageable, aux célèbres Forrest Gump (1994), Tonnerre sous les tropiques (2008), réalisé à une époque où peu de gens dans l'industrie cinématographique voyaient un problème quelconque à ce que des personnes neurotypiques interprètent le rôle de personnages atypiques, au film controversé Music (2021), en passant par la production Netflix Atypique (2017) ou à la série très prisée intitulée Le monde dans nos yeux (2022).

Parfois, la meilleure façon d'expliquer quelque chose est d'en donner des

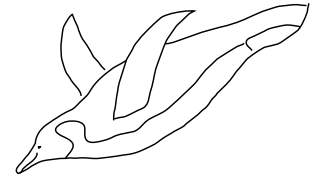
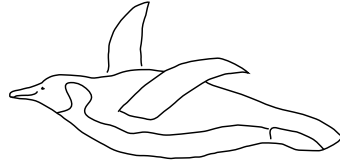
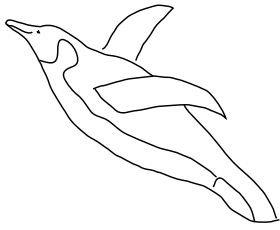
exemples, et nous en avons déjà quelques-uns dans l'industrie du cinéma et de la télévision. Nous en avons épinglé quelques-uns, si vous souhaitez regarder un film sur l'autisme ou si l'un de vos amis souhaite en apprendre davantage sur l'autisme à travers la fiction.

Commençons par un exemple qui vous est peut-être familier : **Atypique (Netflix, 2017)**. Cette production déjà célèbre mérite des éloges pour la représentation de l'autisme. Son principal bémol pourrait être que le personnage principal, Sam, est interprété par Keir Gilchrist, un acteur neurotypique. Cependant, Miracle Project (un studio d'art dramatique) et plusieurs de ses étudiants autistes dotés de talents ont contribué à faire avancer l'inclusion

de membres réellement autistes dans le spectacle. Le personnage de Sam ne présente pas seulement les aspects traditionnels de l'autisme, mais il le dépeint également à travers la comédie, la chaleur et l'empathie. Si la série est louable pour sa représentation crédible de l'autisme, Atypique perpétue cependant le stéréotype du garçon autiste blanc et ne contribue guère à sensibiliser à la diversité.

Il est donc rafraîchissant de voir le portrait d'une fille autiste dans **Everything's Gonna Be Okay (2020)**. Comme le souligne le critique de télévision autiste Matthew Rozsa, qui écrit pour Salon : « Alors qu'Atypique semblait souvent aborder ces problèmes (ndlr : de relation et de sexualité) du point de vue d'un outsider, Everything's





Gonna Be Okay plonge le téléspectateur dans l'état d'esprit du personnage autiste lui-même ». De nos jours, la plupart des films consacrés à l'autisme ont encore tendance à véhiculer des stéréotypes plutôt qu'une représentation réaliste de l'expérience de la majorité des personnes autistes. **Rain-man (1988)** a été le premier film à aborder l'autisme, et il a cartonné. Malheureusement, ce film a contribué à renforcer le cliché selon lequel les personnes autistes sont des savants dotés d'incroyables capacités de mémorisation. S'il est vrai que certains clichés ne meurent jamais, en revanche, nous pouvons constater un changement ces dernières années, même à Bollywood, qui a produit l'un de mes films préférés : **My Name is Khan (2010)**. Le personnage principal est autiste mais son récit ne tourne pas uniquement autour du handicap. Dans ce film, la foi musulmane du personnage de Shahrukh Khan occupe une place tout aussi centrale que son autisme.

Existe-t-il un film qui n'a pas réussi à représenter l'autisme ? Récemment,

le film de Sia, **Music (2021)**, a suscité de nombreuses critiques. Selon la communauté autistique, ce film est un parfait exemple de ce qu'il ne faut pas faire si l'on veut représenter l'autisme dans les films. Les deux principales raisons sont le casting d'une actrice neurotypique dans le rôle d'un personnage autiste - dont l'interprétation mielleuse infantilise le personnage -, et les scènes où l'on attache le personnage autiste pour le calmer, ce qui a été fortement condamné par la communauté. Cela a donné lieu à une pétition visant à annuler le film. S'agit-il d'une bonne décision ? La censure est-elle la réponse à la problématique ? Ce type de productions artistiques controversées peut aussi donner des leçons précieuses et influencer les productions futures. Music peut rappeler aux cinéastes de prêter attention aux voix des communautés qu'ils aspirent à représenter.

Dans ce cas, que conseiller aux producteurs de films et de spectacles ? Comment l'industrie peut-elle contribuer à une meilleure représentation de l'autisme ?

L'implication active des personnes autistes devrait être un pré-requis si l'intention est d'être précis. Les personnes autistes devraient être consultées et avoir la possibilité de contester certains aspects du travail. De grands acteurs autistes seraient les mieux placés pour jouer les sensibilités des personnages autistes, comme c'est le cas dans **Le monde dans nos yeux (2022)**.

Il serait rafraîchissant de voir des personnages autres que des savants autistes qui sont appréciés principalement parce qu'ils sont doués. Les personnages autistes devraient représenter la diversité de l'autisme, également du point de vue du genre, de son origine ethnique et de son orientation sexuelle, afin d'avoir une approche plus réaliste de l'autisme. Plus important encore, l'industrie de la télévision et du cinéma doit veiller à ce qu'ils soient les personnages principaux de leurs propres histoires, conformément à la devise « rien sur nous sans nous ».





Carsten Lassen

CEO Specialisterne Denmark

Autisme-Europe s'est entretenue avec le PDG de l'entreprise sociale danoise Specialisterne, Carsten Lassen, au sujet de la mission et de la fonction de l'entreprise. Specialisterne est internationalement reconnue comme étant le premier et principal exemple de la façon dont les adultes autistes peuvent être efficacement inclus dans la société, et fournir des services précieux et de haute qualité à leurs employeurs. Son modèle d'entreprise, qui compte des franchises dans toute l'Europe, a permis d'employer des personnes autistes dans de nombreux pays qui disposent désormais de leur propre « Specialisterne » national.

AE: Avez-vous une idée du taux de chômage des personnes autistes au Danemark ?

CL: La Société de l'autisme du Danemark affirme que le taux de chômage se situe entre 80 et 90%, ce qui est une tendance similaire au reste de l'Europe. Cependant, il est difficile de trouver des chiffres exacts, car vous n'êtes pas autorisé à mesurer vos effectifs en fonction de leur diagnostic de l'autisme.

AE: Quelles sont, selon vous, les principales idées fausses concernant l'autisme et l'emploi qui entravent l'accès au travail des personnes autistes ?

CL: La plupart des entreprises pensent que l'inclusion des personnes autistes représente une charge de travail supplémentaire. Lorsqu'il s'agit de gérer des personnes autistes, elles pensent qu'elles ont besoin d'un doctorat en psychologie et que le simple fait d'embaucher un travailleur autiste peut, en soi, devenir un emploi à plein temps. Il y a également une certaine anxiété à interagir avec une personne autiste parce que la plupart des gens pensent que les travailleurs autistes ne sont pas capables de « gérer », et ils ont peur de mal s'y prendre.

L'une des plus grandes idées fausses concerne le contrôle du travail accompli par les travailleurs autistes. Certains employeurs pensent que lorsqu'un travailleur autiste est moins productif, il faut le laisser tranquille. Il n'y a rien de plus faux, car à ce moment-là, le travailleur autiste a besoin d'un soutien rapproché. Ce manque de réaction de la part du manager est dû à la crainte de ne pas pouvoir gérer correctement la situation. Certaines entreprises autistes pensent qu'elles peuvent repérer un travailleur autiste à l'horizon. Or, on ne peut pas « voir » l'autisme chez une personne. Cela peut entraîner une confusion au sujet du travailleur et susciter la question de savoir s'il est autiste ou non dans certaines situations.

Ces malentendus s'intensifient étant donné que bon nombre de personnes pensent que les personnes autistes sont soit non verbales, soit des « super cerveaux » incapables de communiquer

de façon ordinaire. Selon cette conception, elles sont soit « Einstein », soit « Rainman », ce qui est erroné.

En outre, en ce qui concerne le travail répétitif, tous les travailleurs autistes n'en sont automatiquement adeptes. Ce n'est tout simplement pas le cas. Vous ne pouvez pas mettre toutes les personnes autistes dans le même sac. Ce n'est pas comme ça que l'autisme fonctionne.

En ce qui concerne les qualifications, il existe une certaine demande pour des travailleurs qualifiés dans le secteur STEM (sciences, technologie, ingénierie et mathématiques). Il est nécessaire de démystifier l'autisme.

AE: Pour rendre le monde du travail accessible, il est essentiel d'être correctement informé. Selon vous, qu'est-ce que les employeurs devraient savoir en matière d'aménagements raisonnables pour les personnes autistes ?

CL: Il n'y a pas deux personnes identiques, la diversité a été créée pour une raison. Si vous voulez considérer tous ceux qui agissent de la même manière, alors nous disparaîtrions probablement en tant qu'espèce. Si vous jugez tout le monde de la même manière, alors en tant qu'employeur, vous avez un problème. Chaque fois que nous nous rendons dans une nouvelle entreprise, nous examinons la culture de l'entreprise, par exemple le style de gestion, la façon de travailler, la routine du déjeuner, etc. La prise de conscience qu'il existe des besoins particuliers pour les personnes autistes ou ayant d'autres troubles doit être prise en compte dans le processus d'inclusion. Des choses simples comme les laisser partir plus tôt ou simplement comprendre que vous ne vous adressez pas à une personne neurotypique. Tout cela varie d'une personne à l'autre.

AE : L'un de vos domaines d'expertise concerne précisément le soutien aux aménagements raisonnables sur le lieu de travail. Comment mettez-vous cela en pratique ? Pouvez-vous nous donner quelques exemples ?

CL: Nous avons effectué un recrutement pour le département de sécurité de l'aéroport de Copenhague. Ils disaient que les travailleurs neurotypiques faisaient trop d'erreurs. Nous avons



fait appel à des personnes autistes qui ont assumé le rôle de sécurité. Ils étaient assignés au scan corporel. Malgré le scepticisme des syndicats qui craignaient que les personnes autistes ne « volent » des emplois, nous avons rapidement constaté que les travailleurs autistes excellaient dans ce domaine. Pour ce travail, les qualités d'une personne extravertie, comme le fait d'être accueillant, ne sont pas nécessaires et les travailleurs autistes devaient se concentrer pendant de nombreuses heures par jour, en regardant des écrans où les bagages étaient scannés, à la recherche de bombes ou d'objets interdits.

Sur la base des compétences requises pour ce travail, nos gars ont vraiment excellé ici. Maintenant, l'aéroport veut que nous fassions tout ce type de recrutement en matière de sécurité et que nous formions des travailleurs autistes pour le contrôle des bagages. En moyenne, le travailleur autiste typique est meilleur dans la reconnaissance des formes et est capable de mieux se concentrer sur une tâche spécifique. Cette collaboration est un énorme succès.

Nous avons également embauché des personnes qui devaient maîtriser le logiciel de migration, à savoir Microsoft Azure, pour la société Simcorp basée à Copenhague. Nos collaborateurs ont appris le logiciel en ligne dès le mois de juin. Ils ont ensuite commencé à travailler pour Simcorp en août. Deux mois après leur entrée en fonction, ils étaient plus performants que leurs pairs neurotypiques dans ce département et l'un d'entre eux est maintenant instructeur pour former d'autres personnes au système logiciel.

AE : Pourriez-vous nous faire part des facteurs de réussite que vous jugez importants pour améliorer l'inclusion des personnes autistes sur le marché du travail ?

CL : Tout d'abord, il faut des dirigeants courageux. Si la décision d'embaucher des travailleurs neurodivergents n'est pas prise du sommet vers le bas, la plupart des dirigeants auront tendance à opter pour la solution de facilité, c'est-à-dire le maintien du statu quo. Deux choix s'offrent à eux : payer trop cher ou sous-traiter en Lituanie ou en Inde. Certaines entreprises peuvent faire exécuter leur charge de travail à un tarif très avantageux ailleurs dans le monde. Une sorte de structure d'incitation qui récompenserait les managers capables de se montrer à la hauteur de l'objectif 8 des Nations unies en matière de développement durable (ODD8: promouvoir une croissance économique soutenue, inclusive

et durable, le plein emploi productif et le travail pour tous). La plupart des managers affirment que c'est une priorité absolue, mais ils ne savent pas comment s'y prendre.

L'emploi de personnes autistes est loin d'être généralisé. Il n'y a pas beaucoup de PDG qui se réveillent le matin en se disant "Bon sang ! Nous devons embaucher des personnes autistes !"

C'est ma tâche de faire de l'embauche des personnes autistes une réalité.

AE : En 2018, Specialisterne Autriche a mené une étude sur la viabilité de l'embauche de travailleurs autistes et a constaté que pour chaque euro dépensé, 6,28 € revenaient à l'économie. Avez-vous un chiffre pour Specialisterne Danemark ?

CL : Au Danemark, l'État-providence fonctionne si bien et nous y consacrons beaucoup d'argent, que pour chaque personne autiste qui passe de l'aide sociale à un emploi rémunéré, l'économie danoise économise 35 000 euros par an. Il est donc évident qu'il existe une incitation économique à employer une personne autiste. La mise en place d'une évaluation et d'un programme pour chaque personne coûterait environ 5 000 à 10 000 euros, somme qui serait remboursée dès la première année d'emploi.

AE : L'impact sur le système de protection sociale d'un pays est évident. Specialisterne Ireland a rapporté qu'il existait une subvention (Wage Subsidy Support Scheme) pour les entreprises et que celle-ci couvrait toute perte de productivité que l'emploi d'une personne autiste implique (jusqu'à 20% de l'activité). Un tel dispositif existe-t-il au Danemark ?

CL : Nous avons un système « FLEX », ce qui signifie que la municipalité se rend compte, éventuellement, qu'un travailleur autiste ne peut prester que 25 heures par semaine. Comment cela fonctionne concrètement ? L'entreprise paie le travailleur autiste pour ses 25 heures de travail par semaine, et l'État paie le reste, soit 12 heures de plus, car la semaine de travail au Danemark est de 37 heures par semaine pour un travailleur à temps plein. En fait, le travailleur autiste n'est pas capable de travailler toute la semaine. Ce système fonctionne jusqu'à 16 heures par semaine pour le travailleur.



Favoriser l'accès à l'emploi des personnes autistes

La publication « Autism and Employment » (Autisme et emploi) d'Autisme-Europe vise à favoriser l'accès au travail des personnes autistes. Son objectif est de sensibiliser les pouvoirs publics, les employeurs et les autres parties prenantes au potentiel diversifié des personnes autistes et à la manière dont elles doivent être soutenues pour atteindre ce potentiel. Le rapport présente le cadre juridique de la lutte contre la discrimination dans le domaine de l'emploi. Les personnes autistes ont droit à des aménagements raisonnables pour les aider à travailler efficacement. Autisme-Europe demande donc également à l'UE de fournir des lignes directrices claires sur les aménagements raisonnables.

Les aménagements raisonnables sont essentiels pour aider les personnes autistes à intégrer le monde de l'emploi. Selon l'article 2 de la CNUDPH : « On entend par aménagement raisonnable les modifications et ajustements nécessaires et appropriés n'imposant pas de charge disproportionnée ou indue apportés, en fonction des besoins dans une situation donnée, pour assurer aux personnes handicapées la jouissance ou l'exercice, sur la base de l'égalité avec les autres, de tous les droits de l'homme et de toutes les libertés fondamentales ». Le niveau d'adaptation individualisée de l'espace de travail pour le salarié autiste peut dépendre de son niveau de besoins. Une personne autiste ayant des besoins complexes est tout à fait capable de faire son travail moyennant un niveau adéquat d'aménagement raisonnable.

Le rapport explique ce que signifie un aménagement raisonnable pour les personnes autistes à travers une série de témoignages et de bonnes pratiques, en tenant compte de leur diversité. Il présente également les types d'aménagement qui peuvent être fournis à différentes étapes (recrutement, soutien continu), etc.

AE appelle à une meilleure mise en œuvre de la législation anti-discrimination dans l'emploi au niveau de l'UE

L'Union européenne a le pouvoir de lutter contre la discrimination fondée sur

le sexe, la race ou l'origine ethnique, la religion ou les convictions, le handicap, l'âge ou l'orientation sexuelle. Ainsi, en 2000, l'Union européenne a adopté la directive-cadre 2000/78/CE4 relative à l'égalité en matière d'emploi, qui exige de tous les États membres qu'ils adaptent et développent leur législation nationale afin d'interdire la discrimination directe et indirecte à l'encontre des personnes handicapées (entre autres) dans le domaine de l'emploi et de la formation professionnelle. La directive s'applique, entre autres, aux critères de sélection et aux conditions de recrutement, à l'orientation professionnelle, à la formation professionnelle, à l'emploi et aux conditions de travail, y compris la rémunération. Il est important de noter que la directive stipule que des « aménagements raisonnables » doivent être prévus, ce qui signifie que les employeurs doivent prendre les mesures appropriées, le cas échéant, pour permettre à une personne handicapée d'accéder à un emploi, d'y participer ou d'y progresser, ou pour dispenser une formation, à moins que ces mesures n'imposent une « charge disproportionnée » à l'employeur. Si tous les pays européens disposent désormais d'une législation similaire, l'impact de cette directive reste limité dans la pratique.

Autisme-Europe considère que le champ de cette directive n'apporte pas de réparation adéquate à la discrimination à l'emploi à laquelle sont couramment

confrontées les personnes autistes. En outre, en vertu de cette directive, un employeur peut justifier sa décision de ne pas embaucher une personne autiste parce que la formation et les adaptations requises pour cette personne, en particulier pour une personne ayant besoin d'un niveau élevé de soutien, lui imposeraient une charge disproportionnée. Aux côtés d'autres organisations de personnes handicapées et de membres du Parlement européen, Autisme-Europe demande donc à la Commission européenne « de préparer des lignes directrices européennes claires sur les aménagements raisonnables. Ces lignes directrices devraient détailler les formes que pourraient prendre les aménagements raisonnables en fonction des besoins d'une personne, afin que l'article 5 de la directive puisse être transposé efficacement dans le droit national ». AE demande également à la Commission de lancer des procédures d'infraction et d'encourager les États membres à s'assurer qu'un système de sanctions est en place en cas de non fourniture d'aménagements raisonnables, car cela constitue une forme de discrimination.

Les version en ligne du rapport est accessible sur le site web d'AE (en anglais)

“A happy journey through life”

Pour 2022, AE et ses membres ont décidé d'utiliser la devise du 13e Congrès d'Autisme-Europe - "La vie, un voyage heureux". Ce thème illustre le fait qu'une approche holistique est nécessaire tout au long de la vie pour que les personnes autistes puissent vivre une vie heureuse et épanouie.

Tout au long de la campagne #AutismDay2022, AE partagera les besoins des personnes autistes par rapport à diverses priorités politiques ainsi que des témoignages personnels de personnes autistes et de leurs familles sur ce qu'une vie heureuse signifie pour eux. Au niveau de l'UE, cette campagne renforcera le travail de plaidoyer de l'AE pour que la stratégie pour les droits des personnes handicapées 2021-2030 et le plan d'action du pilier européen des droits sociaux prennent en compte les besoins des personnes autistes.

Actions et visuels de la campagne #AutismDay2022

AE a lancé un concours d'art : pour donner aux personnes autistes la chance de montrer par l'art ce que le bonheur signifie pour elles. Nous invitons les personnes autistes à nous envoyer des pièces artistiques visuelles (photographie, collage, peinture, etc.), qui reflètent leurs passions, leurs hobbies ou, plus généralement, quelque chose qui les rend heureux.

Afin de partager la voix et les témoignages des personnes autistes et de leurs familles sur ce qui constitue une bonne qualité de vie, AE lance une enquête (disponible en anglais, français, espagnol et grec) pour partager leurs expériences dans différents domaines de la vie, notamment l'éducation, les relations, la participation politique, etc. Comme chaque année, AE a créé différents visuels adaptés à

Instagram, Facebook et Twitter, ainsi que des messages politiques clés et d'autres documents que l'on peut trouver dans le kit d'outils de la campagne. La boîte à outils de la campagne explique la raison d'être de la campagne et décrit en détail comment et quand les gens peuvent soutenir la campagne

Qu'est-ce que la Journée de sensibilisation à l'autisme ?

Le 18 décembre 2007, l'Assemblée générale des Nations Unies a adopté la résolution 62/139, qui déclare que chaque 2 avril marquera la Journée mondiale de sensibilisation à l'autisme (WAAD).

N'oubliez pas d'utiliser le hashtag #AutismDay2022 dans vos messages sur les réseaux sociaux !

Scannez le code QR pour en savoir plus sur la campagne !

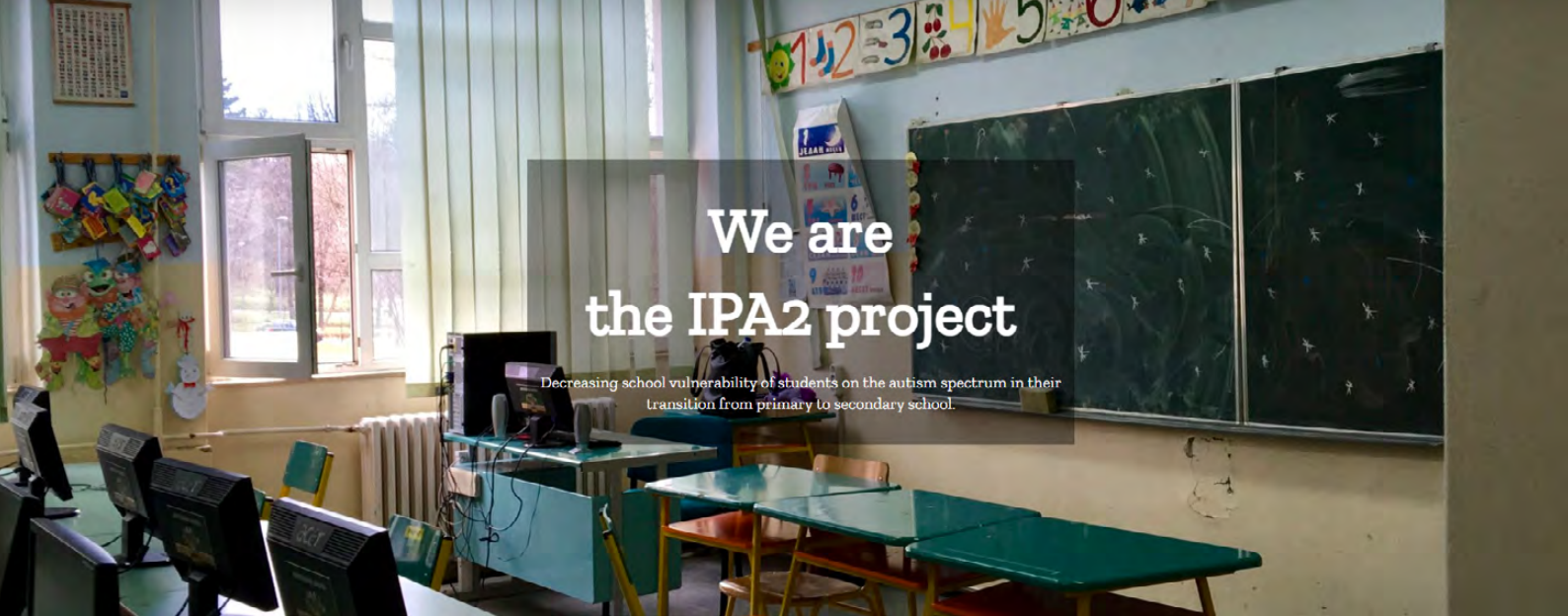


I support an autism friendly society for a happy journey through life for all

#AutismDay2022



Visual of the WAAD campaign 2022



We are the IPA2 project

Decreasing school vulnerability of students on the autism spectrum in their transition from primary to secondary school.

Le projet IPA2 – Améliorer la transition scolaire

Lancé en 2019, le projet IPA2 Improving school transition est un projet Erasmus+ qui vise à réduire les difficultés auxquelles les apprenants autistes sont confrontés, en particulier lors de la transition entre l'école primaire et l'école secondaire, afin de lutter contre les risques d'abandon scolaire précoce et les écarts. Le projet s'adresse aux enseignants ainsi qu'aux élèves autistes et à leurs pairs avec, pour objectif, celui de réduire les risques d'exclusion sociale, d'échec scolaire et de décrochage scolaire. Il vise à encourager une perspective plus inclusive, empathique et solidaire parmi les professionnels de l'éducation et les pairs non autistes.

Les personnes autistes rencontrent principalement des difficultés de communication et d'interaction sociales, et ont des comportements répétitifs. Dans le domaine de l'éducation, les apprenants autistes ont des besoins spécifiques à différents stades de l'enseignement. Lors de la transition entre l'école primaire et l'école secondaire, les nouvelles exigences scolaires peuvent générer davantage de stress, de dépression et de symptômes d'anxiété chez les étudiants autistes. Cela peut affecter leurs performances scolaires et les conduire à l'échec scolaire, voire au décrochage et à l'absentéisme. Par conséquent, il est nécessaire d'introduire des changements dans le contexte éducatif en proposant de former les enseignants et les camarades de classe pour qu'ils puissent mieux interagir avec les élèves autistes, leur apporter un soutien adéquat, faire preuve d'empathie et mieux comprendre leurs besoins et leurs demandes.

IPA2 a conçu une série de formations et d'outils pour soutenir la transition scolaire

IPA2 s'est concentré, d'une part, sur la formation des enseignants afin de rendre les professionnels de l'éducation plus compétents et de les préparer à répondre aux besoins de leurs élèves autistes. À cette fin, un programme de formation a été conçu par le biais d'une méthodologie de co-création qui tient compte des utilisateurs finaux (les apprenants autistes). D'autre part, le projet ciblait les camarades de classe des élèves autistes dans le but d'améliorer

la qualité des relations sociales qui s'établissent à l'école, étant donné que les pairs sont essentiels à au développement personnel de l'élève autiste et qu'ils constituent un soutien important dans la classe. Par conséquent, IPA2 a développé des modules de formation à l'intention des enseignants, afin qu'ils puissent répondre aux besoins des élèves autistes, ainsi que des guides de bonnes pratiques pour les enseignants mais aussi des vidéos pour les pairs des élèves autistes. Les résultats du projet sont disponibles sur une plateforme d'apprentissage en ligne qui assure leur transférabilité dans toute l'Europe.

Les formations en ligne IPA2 à l'intention des enseignants

Le cours de formation IPA2 destiné aux enseignants du primaire et du secondaire comprend plusieurs modules d'apprentissage et a été développé grâce à une méthodologie de co-création impliquant les utilisateurs finaux pour identifier et valider les exigences du programme et de la formation. Le programme de formation co-créé est basé sur l'expertise des enseignants travaillant avec des personnes autistes et celles des élèves autistes et de leurs familles. Des sessions de co-création ont été organisées au Portugal, en Espagne et en Serbie. Des consultations ont été menées auprès de deux groupes pour les sessions de validation et de co-création. Le premier groupe était composé d'enseignants et de membres des familles. Le second groupe était constitué de personnes autistes qui ont

exprimé leurs besoins lors d'entretiens personnels. Au total, 15 personnes autistes et 58 professionnels et membres des familles ont participé aux sessions de co-création des modules.

Outre les sessions de co-création, des sessions de co-validation ont été menées au Portugal, en Espagne et en Serbie pour finaliser les modules d'apprentissage. En raison des restrictions sanitaires pour contrer la Covid-19, une enquête en ligne a été menée pour valider les résultats obtenus lors des sessions de co-création. Au total, 183 répondants ont participé aux sessions de co-validation dans les trois pays, dont des enseignants d'écoles secondaires et primaires ordinaires travaillant avec ou sans élèves autistes, des éducateurs de l'enseignement spécial et d'autres enseignants ou professionnels. Les sessions de co-validation ont confirmé qu'un programme de formation axé sur une meilleure transition

des élèves autistes de l'enseignement primaire au secondaire était jugé indispensable. Les participants ont également jugé essentiel le fait de former les enseignants des écoles secondaires et primaires qui ne travaillent pas avec des élèves autistes, afin qu'il puisse accueillir adéquatement des élèves autistes dans leur classe le cas échéant.

Les cinq modules développés après les sessions de co-création et de co-validation ont été traduits dans les langues nationales des partenaires : français, portugais, italien, serbe et espagnol. Les enseignants ont été invités à remplir un questionnaire avant et après chaque module, afin d'évaluer leur expérience de formation. Les résultats de cette évaluation ont montré qu'ils avaient trouvé la formation globalement efficace et utile.

Contenu de la formation en ligne

La formation comprend cinq modules ::

- **Module 1:** Connaissances de base et avancées sur l'autisme
- **Module 2:** Les besoins des élèves autistes
- **Module 3:** Stratégies d'intervention dans l'autisme : les compétences à développer pour prévenir l'échec scolaire et l'absentéisme
- **Module 4:** L'absentéisme
- **Module 5:** Stratégies de coordination

Méthodologie

Chaque module a un contenu à la fois théorique et pratique.

- **Partie théorique :** visualisation de vidéos, de présentations, et d'un chapitre de syllabus.
- **Partie pratique :** questions d'auto-évaluation et cas pratiques basés sur le contenu théorique.

Le partenariat IPA2 comprenait 6 entités réparties dans 5 pays européens :

- Quatre ONG travaillant dans le domaine de l'autisme aux niveaux régional, national et européen :
 - Autismo Burgos (Espagne) ;
 - A Thousand Wishes Foundation (Serbie) ;
 - Federação Portuguesa de Autismo (Portugal) ;
 - Autisme-Europe (Belgique) ;
 - A technological company, Social IT (Italy).
- un institut de recherche en tant que partenaire scientifique et coordinateur : l'Institut de recherche Polibienestar de l'Université de Valence (Espagne).

Lignes directrices pour les enseignants et supports vidéos

Des lignes directrices et supports vidéos ont été élaborés par le consortium. Les lignes directrices et les conseils adressés aux enseignants ont été élaborés dans un format et une configuration faciles et peuvent être transférés dans d'autres contextes. Les directives ont utilisé les connaissances et les apports acquis dans le cadre du projet et se fondent sur l'expérience des enseignants, en particulier ceux des écoles ordinaires qui ont/peuvent avoir des élèves autistes dans leurs classes.

Certaines vidéos conçues par Autismo Burgos présentent des témoignages d'élèves autistes avec, pour objectif, de mettre en lumière les difficultés qu'ils rencontrent à l'école et d'aider leurs pairs non autistes et le personnel éducatif à mieux comprendre leurs expériences. Les vidéos sont également destinées à susciter une réflexion sur la manière de mieux soutenir les élèves autistes. Toutes les vidéos peuvent être consultées sur la chaîne Youtube **IPA2 - Improving School Transitions** : [IPA2 - Improving School Transitions - YouTube](https://www.youtube.com/channel/UCv3v3v3v3v3v3v3v3v3v3v3).

Résultats de l'évaluation de la formation

L'évaluation globale de la formation a été élevée dans les trois pays pilotes, avec une note moyenne de 4,7 sur 5. Les stagiaires ont notamment apprécié la facilité d'utilisation de la plateforme d'apprentissage en ligne, pour accéder aux supports, modules, activités et formateurs.

Par pays, les stagiaires les plus satisfaits sont les Serbes (4,81), puis les Portugais (4,48) et enfin les Espagnols (4,24).

Accéder aux résultats du projet en plusieurs langues

Vous pouvez accéder à la plateforme d'apprentissage en ligne et au matériel d'apprentissage en plusieurs langues via la plateforme d'e-learning ; les matériaux sont accessibles gratuitement en plusieurs langues ici : <https://www.ipa2project.eu/moodle/>





Améliorer l'accès à la vie indépendante au Pays basque

Apnabi Autismo Bizkaia, situé au Pays basque (Espagne), offre un soutien tout au long de la vie à plus de 1200 personnes autistes dans divers domaines. L'une des missions de l'association est de leur fournir un soutien individualisé pour favoriser leur indépendance.

L'objectif général de l'association est de « fournir un soutien et des opportunités pour que les personnes autistes et leurs familles puissent développer un projet de qualité de vie, sur la base d'un engagement éthique et de réponses collaboratives, en promouvant leur inclusion en tant que citoyens à part entière dans une société juste et solidaire ».

APNABI soutient le droit aux personnes autistes de vivre dans la communauté, en dehors des institutions, moyennant un soutien adapté. Le projet de soutien à la vie indépendante a été initié en 2014, dans la continuité de leur mission qui est d'apporter la meilleure réponse possible aux besoins des personnes autistes dans une perspective centrée sur la personne. L'objectif est qu'elles puissent développer leur propre projet de vie. Le projet est financé par le gouvernement basque et le conseil provincial de Biscaye.

Soutenir les compétences de vie pour vivre dans la communauté

Grâce au développement de pratiques inclusives et à l'implication de la communauté, les personnes qui ont un handicap intellectuel ainsi que leurs familles bénéficient d'un soutien leur permettant de mener une vie normale. A cette fin, l'éducation est essentielle. En effet, l'inclusion dans la communauté requiert un large éventail de compétences, qui n'ont souvent pas été acquises au cours du cycle scolaire classique. Ces compétences comprennent : cuisiner, faire les courses, payer les factures,

nettoyer, faire la lessive, mais aussi utiliser les équipements communautaires, etc.

Les adultes qui ont un handicap intellectuel et développemental doivent également apprendre des compétences d'adaptation sociale et des stratégies sociales, comme des exigences de base leur permettant de mener une vie normale au sein de la communauté. Cela comprend : interagir avec les gens, demander de l'aide et du soutien, communiquer efficacement, rencontrer de nouvelles personnes et de nouveaux amis, etc.

Les personnes autistes ont aussi besoin d'acquérir les compétences nécessaires pour manipuler et identifier les ressources et les informations en ligne. Cela leur permettra de participer, d'accéder et de manipuler les ressources et les informations comme n'importe quel autre citoyen, et d'éviter ainsi que la fracture numérique ne les empêche de fonctionner.

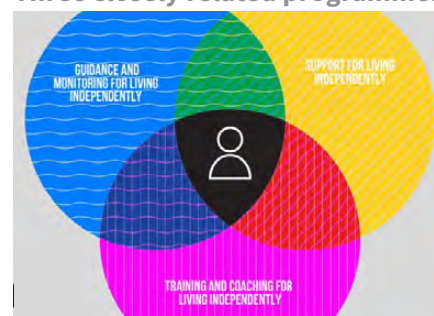
Des compétences spécifiques pour développer une vie indépendante

fin de soutenir l'accès à une vie indépendante, ABNABI a développé trois programmes interdépendants destinés aux personnes autistes qui n'ont pas de difficultés pour effectuer les tâches quotidiennes de base, mais qui ont besoin d'un soutien pour favoriser leur autonomie personnelle, améliorer leur qualité de vie et les aider à s'intégrer et à participer pleinement à tous les domaines de la vie sociale, économique et politique.

Ces trois programmes sont les suivants :

- 1) Orientation et suivi pour une vie indépendante : les professionnels doivent d'abord connaître la personne qu'ils soutiennent, sa famille et son réseau par des entretiens et une évaluation minutieuse. Un Plan de soutien à la vie indépendante (PSVI) est élaboré sur la base d'objectifs spécifiques, définis en fonction du projet de vie de la personne.
- 2) L'aide à la vie indépendante est fournie sur la base du Plan d'aide à la vie indépendante et des besoins de la personne autiste.
- 3) Formation et accompagnement à la vie indépendante avant de faire le saut dans la communauté : il s'agit d'une formation théorique de quatre mois sur les compétences de vie indépendante, combinée à une expérience pratique de cohabitation dans un appartement pendant trois week-ends pour mettre en pratique les compétences acquises.

Three closely related programmes



Ces programmes ont jusqu'à présent soutenu 144 personnes qui ont reçu des conseils et un soutien. 7 personnes ont franchi le pas pour devenir indépendantes de leur famille grâce au soutien du programme. Le soutien est entièrement personnalisé.

Ce projet est intégré dans l'ensemble du pôle vie adulte d'APNABI, qui dispose actuellement de différentes ressources : 10 centres d'accueil de jour, 5 foyers pour adultes autistes et 3 unités d'habitation accompagnées. Les foyers pour adultes et les centres de jour sont gérés par le département d'action sociale du Conseil provincial de Biscaye et offrent des services à 214 personnes autistes et leurs familles.

APNABI apprend également des compétences permettant aux personnes autistes de travailler sur le marché du travail ouvert grâce à un programme d'emploi assisté qui forme actuellement 65 personnes.

144 people guided and monitored

.....
An Independent Living Support Plan (ILSP) is developed where the targets and future actions are defined together with the person and their surroundings



7 people have taken the step of living independently with customised support.



67 people have completed IL training:
-4 months of training in independent living skills
-Practical experience on co-living in a flat for 3 weekends.



Guide: A la maison (YO in me casa)

Dans le cadre du programme de formation à la vie indépendante, l'APNABI a élaboré un guide facile à lire qui couvre certains domaines importants.

Chapitre 1. Hygiène personnelle et santé

Chapitre 2. Prendre soin de ma maison

Chapitre 3. L'entretien des vêtements

Chapitre 4. Manger sainement

Chapitre 5. La sécurité à la maison

À propos APNABI

APNABI Autismo Bizkaia travaille à garantir le respect de tous les droits des personnes autistes. Notre mission est d'aider les personnes autistes et leurs familles à développer leur projet de vie. Pour ce faire, nous leur apportons du soutien, nous créons des opportunités et nous renforçons leur inclusion dans une société juste et solidaire, qui les considère comme des citoyens à part entière. Nos actions pour remplir cette mission sont menées à bien selon les principes de qualité, d'engagement éthique et de réponses collaboratives.

Aujourd'hui, APNABI Autismo Bizkaia est une association pleinement consolidée et reconnue. Elle est composée de 1 000 familles et de plus de 220 professionnels qui, grâce à la collaboration d'institutions et d'autres acteurs, maintiennent un large réseau de services et d'activités visant à garantir que les personnes autistes reçoivent une aide complète, individualisée et de qualité tout au long de leur vie.

Promouvoir la sensibilisation sociale afin de rapprocher les citoyens de la réalité de l'autisme et, de cette façon, avancer vers la réalisation des droits des personnes autistes selon les principes d'inclusion, de tolérance et de respect.

13^e Congrès international Autisme-Europe : il est toujours possible de s'inscrire !

Un événement clé se profile : le prochain congrès international d'AE aura lieu du 7 au 9 octobre 2022 à Cracovie, en Pologne. Il est encore temps de vous y inscrire ! Il s'agira du premier congrès pouvant être entièrement suivi en ligne, offrant un accès de haute qualité à ses sessions, présentations, ateliers, panels de discussion, et plus encore. Il sera également possible d'y participer en personne, dans la ville historique de Cracovie. Le Congrès rassemblera des experts du monde entier qui offriront des perspectives positives pour les personnes autistes et leurs familles.

Le Congrès 2022, qui sera accueilli par la Fondation JIM, a pour thème « La vie : un voyage heureux ». Il abordera l'autisme comme un parcours de vie et mettra l'accent sur le bien-être pour tous. Le programme du Congrès sera ambitieux, diversifié, inclusif et propice au débat. L'événement servira de plateforme de rencontre aux chercheurs, aux praticiens, aux étudiants, aux personnes autistes et aux familles.

Le programme comprendra des présentations d'orateurs principaux, une présélection de symposiums, de présentations orales et de sessions de posters (sélectionnées à partir des soumissions de résumés), des panels de discussion, des ateliers, des rencontres avec des experts ainsi que des sessions de réseautage.

Les sessions s'efforceront de respecter un équilibre entre les catégories de présentations, à savoir : celles données par des chercheurs, des praticiens (du domaine de la santé, de l'éducation, de l'aide sociale, etc.), des personnes autistes, des

membres de la famille et des aidants, et par des personnes impliquées dans la politique ou la défense des droits. À la fin de chaque session, un temps sera alloué à la discussion et aux questions-réponses.

Les différentes sessions couvriront un large éventail de thèmes, dont la télésanté dans les services de l'autisme, les difficultés de diagnostic et d'accompagnement dans les premières années de vie, l'environnement scolaire des personnes autistes, ainsi que l'identité de genre et l'autisme, pour n'en citer que quelques-uns.

Nous espérons vous voir très nombreux au Congrès !

Les inscriptions sont ouvertes.

Ne manquez l'occasion de vous inscrire aux meilleurs tarifs !



Invitation à l'Assemblée Générale Annuelle d'Autisme-Europe 2022

Conformément aux statuts de notre organisation, nous avons le plaisir de vous inviter à l'Assemblée Générale Annuelle d'Autisme-Europe qui aura lieu le samedi 14 mai 2022.

L'Assemblée Générale Annuelle d'Autisme-Europe qui aura lieu le samedi 14 mai 2022.

La réunion aura lieu à Cracovie, en Pologne, dans un format hybride. Une réunion du Conseil d'administration d'Autisme-Europe et une visite d'étude auront également lieu en même temps que l'Assemblée générale et seront organisées par la Fondation JIM.

Tous les documents de travail relatifs à ces réunions seront envoyés ultérieurement par courriel aux participants inscrits.

Ordre du jour :

- Présentation du rapport du Comité exécutif
- Présentation du rapport d'activité : 2021
- Présentation du rapport financier : 2021
- Présentation du programme de travail : 2022

Pour plus d'informations, veuillez contacter le secrétariat d'Autisme-Europe :





Presque deux décennies avant Asperger : Sur les recherches sur l'autisme de la pédopsychiatre soviétique Grunya Sukhareva

L'année 2021 marque l'anniversaire de la naissance (11 novembre 1891) et de la mort (26 avril 1981) de Grunya Efimovna Sukhareva, une chercheuse souvent oubliée mais cruciale qui, près de 20 ans avant le pédiatre autrichien Hans Asperger (1906-1980) et le psychiatre américain juif autrichien Leo Kanner (1894-1981), a diagnostiqué des enfants présentant ce que l'on considère aujourd'hui comme le spectre de l'autisme.

Née de parents juifs à Kiev, comme sa sœur Maria Efimovna (1897-1991), elle a commencé sa carrière médicale comme épidémiologiste, voyageant dans les régions d'Ukraine touchées par des épidémies d'encéphalite et d'autres maladies infectieuses. Au cours des premières années de l'Union soviétique, après la Première Guerre mondiale et les révolutions russo-soviétiques qui ont provoqué une énorme pénurie de médecins, la jeune Sukhareva a rejoint l'hôpital psychiatrique de Kiev. En 1921, elle a commencé à travailler à Moscou en organisant des sanatoriums et des cliniques psycho-neurologiques pour les enfants et les adolescents orphelins, déplacés ou traumatisés par la guerre, les révolutions, les guerres civiles qui ont suivi, ou la mortelle "grippe espagnole" - souvent évoquée de nos jours lors de l'actuelle pandémie de COVID-19. C'est à Moscou que Sukhareva a commencé à étudier plusieurs garçons présentant ce que l'on classerait aujourd'hui comme des troubles du développement. À cette occasion, elle a emprunté au psychiatre suisse Eugen Bleuler (1857-

1939) le terme "autiste", vieux de dix ans. Bleuler avait utilisé le terme "évitant pathologique" pour traiter des enfants atteints de schizophrénie. Sukhareva a diagnostiqué les enfants qu'elle étudiait comme étant des "psychopathes schizoïdes" (en se basant sur l'utilisation par Bleuler du terme "schizoïde" pour "excentrique") et, en 1959, a changé la formulation en "psychopathes autistes (évitants pathologiques)". Ces enfants diagnostiqués recevaient au sanatorium une formation sociale et motrice par le biais de cours de gymnastique, de dessin et de menuiserie, de jeux d'équipe et de sorties en groupe dans des zoos et autres lieux publics.

Ces interventions précoces révolutionnaires ont commencé près de deux décennies avant que Hans Asperger ne diagnostique les enfants. Asperger utilisait la même terminologie que Sukhareva. Il est donc d'autant plus remarquable que Sukhareva soit passée inaperçue pendant si longtemps. Certains pensent qu'Asperger, dont l'action pour sauver les enfants autistes de Vienne dans les années 1940 du

massacre institutionnalisé des personnes handicapées sous le régime nazi est aujourd'hui contestée (cf. LINK 71), a délibérément évité ou n'a pas été autorisé à citer les recherches scientifiques de Grunya Efimovna Sukhareva. Après tout, elle était originaire de l'Union soviétique qui, depuis sa fondation, était considérée comme un État paria et était en guerre avec l'Allemagne nazie à l'époque des publications d'Asperger. En outre, le célèbre pédopsychiatre avait des racines dans le peuple juif, qui était la principale cible de l'odieuse politique d'extermination des nazis depuis le milieu des années 1930.

Pourtant, il est probable qu'Asperger ait lu l'étude révolutionnaire de Sukhareva, car elle avait été publiée en allemand en 1926. (En fait, Leo Kanner, qui a échappé aux nazis et s'est réfugié aux États-Unis, aurait cité le célèbre pédopsychiatre soviétique dès 1949 dans un article sur l'autisme chez les enfants). À cette époque, l'allemand était encore plus utilisé que l'anglais dans la communauté scientifique. Même les scientifiques anglo-américains venaient



en Allemagne pour étudier avec des chercheurs renommés d'Europe centrale germanophone. Il semblait donc logique à l'époque que les travaux de Sukhareva soient également publiés en allemand. Mais la terreur nazie et la Seconde Guerre mondiale ont changé la langue scientifique internationale en anglais. Par conséquent, le monde scientifique anglo-américain est resté pendant des décennies complètement inconscient de l'étonnant travail de Soukhareva.

Même en Union soviétique, elle était surtout connue comme la mère de la psychiatrie soviétique des enfants et des adolescents plutôt que pour ses recherches sur l'autisme. C'est peut-être parce que sa thèse de doctorat de 1935 portait sur la schizophrénie chez les enfants et les adolescents. La même année, elle a fondé le département de pédopsychiatrie à l'Institut central d'éducation permanente des médecins à Moscou. Sukhareva est restée à la tête de ce département jusqu'en 1965. De 1938 à 1969, elle a dirigé la clinique des psychoses infantiles de l'Institut de psychiatrie du ministère de l'Agriculture

de la République socialiste fédérative de Russie (RSFSR, pays constitutif de l'Union soviétique) et a travaillé dans cette clinique jusqu'en 1979. Sa carrière est d'autant plus unique qu'elle a survécu aux purges du stalinisme. À cette époque, le domaine de la psychiatrie prenait d'horribles tournures idéologiques et était utilisé à mauvais escient contre l'opposition politique. Il était étonnamment progressiste pour les années 1930 que Sukhareva défende le droit des enfants handicapés et souffrant de problèmes de santé mentale à ne pas être emmenés dans les camps de travail du NKVD, le service secret soviétique, mais dans les sanatoriums et les cliniques psycho-neurologiques qu'elle a contribué à créer.

Au lieu d'être persécutée, Sukhareva est devenue pendant de nombreuses années un superviseur scientifique de l'hôpital psychiatrique Kash-chenko à Moscou. Elle a été membre du conseil d'administration de la société des neuropathologistes et des psychiatres de l'Union soviétique, de la Russie et de Moscou, présidente de la

section des enfants de la société des neuropathologistes et des psychiatres de Moscou, et a reçu le titre de scientifique honorée de la RSFSR.

Aujourd'hui, les communautés autistes, les professionnels de l'autisme et les chercheurs internationaux connaissent Hans Asperger grâce à la psychiatre britannique Lorna Wing (1928-2014). Wing a introduit les travaux d'Asperger, qui n'étaient jusqu'alors disponibles qu'en allemand, auprès de la communauté scientifique anglophone dans les années 1980. Mais c'est à la célèbre psychiatre britannique Sula Wolff (1924-2009) que l'on doit d'avoir sauvé Grunya Efimovna Sukhareva de l'oubli. Née à Berlin de parents juifs, Wolff parlait allemand lorsqu'elle a été contrainte de quitter définitivement l'Allemagne en raison de l'arrivée au pouvoir des nazis. Wolff a traduit l'œuvre d'autisme de Sukhareva en anglais en 1996, 70 ans après sa publication initiale en allemand et 15 ans après sa mort.



L'Association de l'Autisme de Denizli défend les droits des personnes autistes

Fondée par des parents d'enfants autistes en 2014, Denizli Autism Association (DAA) est une organisation de bénévoles, non gouvernementale, qui travaille en faveur des droits des personnes autistes à Denizli et dans toute la Turquie. L'association s'efforce d'assurer l'inclusion des personnes autistes et de leurs familles dans la société. Elle joue également un rôle actif dans la défense des politiques nationales concernant l'autisme.

DAA mène des activités de sensibilisation, de plaidoyer, de collaboration et d'élaboration de politiques et espère devenir un centre de référence international. Après avoir mené localement des activités axées sur les enfants et les familles, l'association collabore avec diverses ONG pour élaborer des politiques en faveur de l'autisme en Turquie.

Toutes les activités de notre association et ses relations avec les collaborateurs sont menées dans le respect des principes de participation, de création de bénéfices, d'orientation vers les solutions, de responsabilité, d'anti-discrimination et de durabilité. Pour soutenir l'inclusion des enfants et les adolescents autistes dans le tissu social, DAA organise des clubs d'été et divers ateliers, et met en œuvre des pratiques d'intégration inversée.

Amélioration de la capacité structurelle de DAA

En 2020, DAA a poursuivi le développement de ses capacités organisationnelles et structurelles. En 2020, nous avons participé à un total de 107 réunions et formations dans le but d'améliorer notre capacité structurelle et nos compétences en matière de plaidoyer. Nous avons préparé un répertoire de gouvernance et une stratégie de communication pour DAA. Nous avons identifié les orientations de base pour la collecte de fonds et communiqué avec les entreprises sociales pour l'établissement d'un financement participatif. Notre candidature à la plateforme de collecte de fonds Iyilik Kazansın a été acceptée.

Le soutien obtenu dans le cadre du programme de soutien institutionnel aux organisations de la société civile locales (OSC), mené par la STGM (association du centre de développement de la société civile en Turquie) et financé par l'Union européenne, s'est achevé en août 2020. Nous avons été sélectionnés comme bénéficiaire de la subvention du programme Haklara Destek. Notre travail dans le cadre de ce programme a commencé en juillet 2020. Les objectifs fondamentaux sont le fait d'accroître la capacité structurelle de DAA, de développer des connexions avec des réseaux internationaux et d'améliorer les compétences en matière de collecte de fonds.

Nos candidatures au programme européen Etkiniz et à l'Agence de développement du Sud de la mer Égée (GEKA) ont été acceptées. Nous avons mené à bien le projet « Denizli Autism Association (DAA) Is Overcoming Prejudices » (L'association de l'autisme de Denizli (DAA) surmonte les préjugés). Nos membres et nos bénévoles ont suivi une

formation à la rédaction de projets Erasmus+. Ils ont rédigé trois projets sous la supervision de leurs mentors.

Dimension locale : soutien et éducation : DAA fournit un soutien éducatif et des conseils aux familles vivant à Denizli et dont les enfants sont diagnostiqués autistes. Nous organisons également des séminaires pour les familles, les enseignants et les étudiants.

Dimension nationale : coopération, solidarité, développement de politiques : DAA coopère avec des organisations non gouvernementales, des administrations locales et des institutions publiques à Denizli, ainsi qu'avec des organisations faitières en dehors de leur domaine thématique. Nous menons des activités de lobby. En tant que Conseil de l'autisme de Turquie, nous avons préparé un rapport sur les personnes autistes à soumettre à la Commission de recherche sur l'autisme et la trisomie à l'Assemblée nationale turque.

Surveillance des droits de l'homme et des droits des personnes handicapées

L'un des principaux objectifs de DAA est d'accroître sa capacité de surveillance et de reporting en matière de droits de l'homme et des droits des personnes handicapées. Le programme Etkiniz nous a fourni le soutien d'un expert sur le long terme. Avec l'aide de cet expert, nous avons conçu un programme de surveillance pour les personnes autistes à Denizli. En janvier 2020, nous avons commencé à travailler sur le suivi de la discrimination à laquelle sont confrontés les enfants autistes et leurs familles dans l'éducation. Les résultats de nos recherches seront bientôt publiés sur notre site internet.

Le magazine Diverse

Axé sur la vie des adultes autistes, le premier numéro de notre magazine « Diverse » a été publié en turc et traduit en anglais.

L'Association de l'autisme de Denizli
est membre affilié d'Autisme-Europe

Site web : www.denizliotizm.org



La Fondation Mars : soutenir les personnes autistes et leurs familles en Hongrie

La Fondation Mars Autism, un nouveau membre d'AE de Hongrie a été créé en 2017, atteint les parents dès le moment du diagnostic, et construit un réseau actif et bien informé de parents qui peuvent s'aider et se soutenir mutuellement. Ils proposent des formations et des conseils en ligne et hors ligne aux parents et développent une plateforme interactive en ligne pour fournir des informations. La Fondation Mars participe également à différents projets internationaux, comme Erasmus+.

La Fondation Mars compte plusieurs centaines de familles inscrites à son réseau. Chaque mois, elle organise des formations en ligne ou hors ligne (dans différentes villes de Hongrie) pour 20 à 25 familles, ce qui représente 250 à 300 apprenants directs. Ils tiennent également un blog pour distribuer du matériel éducatif aux parents. Certains d'entre eux sont téléchargés par plus de mille familles.

Parmi leurs activités figurent :

- Formation pour les parents dont l'enfant a été récemment diagnostiqué autiste.
- Développement d'une plateforme interactive en ligne pour échanger des informations entre les personnes concernées
- Conseils en ligne pour les membres des familles d'enfants autistes, avec la participation d'experts
- Cours d'information pour les élèves du primaire et du secondaire sur l'autisme, les minorités, etc.
- Cours pour les enseignants travaillant dans des jardins d'enfants et des écoles ordinaires avec des élèves autistes.
- Campagnes de sensibilisation à une société accessible pour les personnes autistes
- Soutien aux adultes autistes sur le marché du travail ordinaire et aide aux entreprises pour qu'elles emploient des personnes autistes.

La Fondation Mars

est membre associé d'Autisme-Europe

Site web: www.marsalapitvany.hu

Member Associations of Autism-Europe

MEMBRES EFFECTIFS

Associations nationales de personnes autistes et de parents

ALLEMAGNE

Autismus Deutschland
Rothenbaumchaussee 15
D - 20148 Hambourg
Tél : + 49.40.511.56.04
Fax : + 49.40.511.08.13
E-mail : info@autismus.de
Site Internet : www.autismus.de

ANDORRE

AUTEA
Carrer Prada Casadet, núm. 2
AD500 Andorra la Vella
ANDORRA
Tél : +376 321 190
E-mail : correuautea@gmail.com
Site Internet : https://www.autea.org

BELGIQUE

**Association Pour l'Epanouissement
des Personnes Autistes (A.P.E.P.A.)**
Rue du Fond de Malonne 127
5020 Malonne
Tél : + 32-81-74.43.50
Fax : + 32-81-74.43.50
E-mail : apepa@skynet.be
Site Internet : www.ulg.ac.be/apepa

Vlaamse Vereniging voor Autisme (V.V.A.)

Groot Begijnhof 14
B - 9040 Gent
Tél : + 32.78.152.252
Fax : + 32.9.218.83.83
E-mail : vva@autismevlaanderen.be
Site Internet : www.autismevlaanderen.be

CROATIE

**Croatian Union of Associations
for Autism**
Ljudevita Posavskog 37
10000 Zagreb
Tél : +385 1 8896 527
Fax : +385 1 8896 507
E-mail : suzahr@gmail.com
Site Internet : www.autizam-suzah.hr

DANEMARK

Landsforeningen Autisme
Banestrøget 19-21
2630 Taastrup - Danemark
T : 0045 70 25 30 65
E : kontor@autismeforening.dk

ESPAGNE

**Asociación de padres de niños y niñas
autistas de Bizkaia (APNABI)**
Sabino Arana, 69
E - 48012 Bilbao
Tél : + 34.94.475.57.04
Fax : + 34.94.476.29.92
E-mail : autism@apnabi.org
Site internet : www.apnabi.org

Autismo Burgos

C/Valdenunez, 8
E - 09001 Burgos
Tél : + 34.947.46.12.43
Fax : + 34.947.46.12.45
E-mail :
autismoburgos@autismoburgos.es
Site Internet : www.autismoburgos.org

Autismo-España

C/ Garibay 7 3º izq
E - 28007 Madrid
Tél : + 34.91.591.34.09
Fax : + 34.91.594.18.31
E-mail :
confederacion@autismo.org.es
Site Internet : www.autismo.org.es

Federacion Española

De Autismo (F.E.S.P.A.U.)
c/ Garibay 7, 3º Dcha.
28007 Madrid
Tél : + 34.91.290.58.06/04
Fax : + 34.91.290.58.10

E-mail : comunicacion@fespau.es
Site Internet : www.fespau.es

Gautena

P.O. Box 1000
E - 20080 San Sebastian
Tél : + 34.943.21.53.44
Fax : + 34.943.21.52.39
E-mail : info@gautena.org
Site Internet : www.gautena.org

FINLANDE

**Finnish Association
FOR AUTISM AND ASPERGER'S SYN-
DROME (F.A.A.A.S.)**
Pasilanraitio 9 B
00240 Helsinki
Tél : + 358.10.315.2800
E-mail : info@autismilitto.fi
Site Internet : www.autismilitto.fi

FRANCE

Autisme France
1175 Avenue de la République
06 550 La Roquette sur Siagne
Tél : + 33.4.93.46.01.77
Fax : + 33.4.93.46.01.14
E-mail : autisme.france@wanadoo.fr
Site Internet : www.autismefrance.org

Sesame Autisme

53, rue Clisson
F - 75013 Paris
Tél : + 33.1.44.24.50.00
Fax : + 33.1.536.12.563
E-mail : sesaut@free.fr
Site Internet : https://sesameautisme.fr

GRECE

**Greek Society for the Protection
of Autistic People (G.S.P.A.P.)**
2, Athenas Street
GR -10551 Athènes
Tél : +30.210.321.6550
Fax : +30.210.321.6549
E-mail : gspap@autismgreece.gr
Site Internet : www.autismgreece.gr

HONGRIE

Hungarian Autistic Society (HAS)
Fejér György u. 10. I./23.
1053 Budapest
Tél : +36.1.354.10.73
Fax : +36.1.302.01.94
Email : info@esoember.hu
petri.gabor@gmail.com
Site Internet : www.aosz.hu

IRLANDE

Irish Society For Autism (I.S.A.)
16/17 Lower. O'Connell Street
IRL - 1 Dublin
Tél : + 353.1.874.46.84
Fax : + 353.1.874.42.24
E-mail : admin@autism.ie
Site internet : www.autism.ie

ISLANDE

Einhverfusamtökin
Haaleitisbraut 11-13
108 Reykjavik
Tél : +354 562 1590
Fax : +354 562 1526
E-mail : einhverfa@einhverfa.is
Site Internet : www.einhverfa.is

ITALIE

ANGSA APS Onlus
Via Casal Brucciato 13
00159 Roma
E-mail : segreteria@angsa.it
Site Internet : angsa.it

LITUANIE

Lietaus vaikai (Rain Children)
Pylimo str. 14A/37
01117 Vilnius
Tel : +370 620 206 65
Email : info@lietausvaikai.lt
Website : www.lietausvaikai.lt

LUXEMBOURG

Fondation Autisme Luxembourg (FAL)
68, route d'Arlon
L-8310 Capellen
Tél : +352-26 91 11 1

Fax : +352-26 91 09 57
Email : autisme@fal.lu
communications@fal.lu
Site Internet : www.fal.lu

MALTE

Autism Parents Association
P.O.BOX 30
Marsa
MTP 1001
E-mail :
autismparentsassociation@gmail.com
Site Internet :
www.autismparentsassociation.com

NORVEGE

Autismeforeningen I Norge (A.I.N.)
Wergelandsveien 1-3
0167 Oslo
Tél : + 47- 23 05 45 70
Fax : + 47- 23 05 45 61/51
E-mail : post@autismeforeningen.no
Site Internet :
www.autismeforeningen.no

PAYS-BAS

**Nederlandse Vereniging voor Autisme
(N.V.A.)**
Wetveldren 4a
NL 3731 AL De Bilt
Tél : + 31.30.229.98.00
Fax : + 31.30.266.23.00
E-mail : info@autisme.nl
Site Internet : www.autisme.nl

POLOGNE

Autism Poland Association
Ul. Ondraszka 3
02-085 Warszawa
Poland
Tél : +48 602 359 430
E-mail : mwokacz@poczta.fm
Site Internet : https://autyzpolska.org.pl/

PORTUGAL

Federacao Portuguesa de Autismo
Rua José Luis Garcia Rodrigues
Bairro Alto da Ajuda
P-1300-565 Lisboa
Tél : + 351 21 3630040
Fax : + 351.21.361.6259
E-mail : fpda@fpda.pt
Site Internet : www.fpda.pt

REPUBLIQUE TCHEQUE

Národní ústav pro autismus (NAUTIS)
V Holešovičkách 593/1a
182 00 Praha
Tél : +420 775 195 328
E-mail : nautis@nautis.cz
Site internet : www.nautis.cz
www.facebook.com/nautis.cz

ROYAUME-UNI

AsIAM
Adam Harris
Rock House
Main Street
Blackrock
Co Dublin
A94 W6X5
Site Internet : https://asiam.ie/

National Autistic Society (N.A.S.)

393 City Road
UK - London EC1V 1NG
Tél : + 44.20.7833.2299
Fax : + 44.20.7833.9666
E-mail : nas@nas.org.uk
Site Internet : www.nas.org.uk

Scottish Autism

Hilton House, Alloa Business Park
Whins Road
UK - Alloa FK10 3SA - Scotland
Tél : + 44.1.259.72.00.44
Fax : + 44.1.259.72.00.51
E-mail : autism@scottishautism.org
Site Internet : www.scottishautism.org/

RUSSIE

Autism Regions Association
90 Dubininskaya str.
115093 Moscow
E-mail : info@autism-regions.org

Tél : +7 913 905 6322
Site Internet : autism-regions.org/

SERBIE

Association Serbe de l'Autisme
Gundulicev venac Street, 38
11 000 Belgrade, Serbie
Tél : +381 11 3392 683
Fax : +381 11 3392 653
E-mail : autizamserbia@sbb.rs
Site Internet : www.autizam.org.rs

SLOVAQUIE

**Spoločnosť na pomoc osobám s autiz-
mom (S.P.O.S.A.)**
Namestie 1.maja 1.
POBOX 89
810 00 SK- Bratislava 1
Phone + 421 915 703 708
E-mail : sposa@changenet.sk
Site Internet : www.sposa.sk

SUEDE

Autism- Och Aspergerförbundet
Bellmansgatan 30
S- 118 47 Stockholm
Tél : +46 8 450 030 50
Fax : + 46.86.44.02.88
E-mail : info@autism.se
Site Internet : www.autism.se

SUISSE

Autisme Suisse
Association de parents
Neuengasse 19
2501 Biel
Tél : 032 322 10 25
E-mail : sekretariat@autism.ch
Site Internet : www.autismesuisse.ch

MEMBRES AFFILIES

Associations régionales de personnes autistes et de parents

BULGARIE

Autism Today Association
1738 Sofia
2 Vitosha Street
Tél : +359 896 699 274,
+359 88 736 6067
E-mail : autismtodayaba@gmail.com
Site Internet : www.autismtoday-bg.eu

CHYPRE

Autism Support Famagusta
P.C. 30190
5341 Ayia Napa
Cyprus
Tél : +357 99 454009
E-mail : autismfamagusta@gmail.com
Site Internet :
https://www.autismsupportfamagusta.com/

ESPAGNE

Asperga center-a coruña
Avenida de Oza 240, 1º y Bajo, 15006
A Coruña
Tél : +34-881917318 & +34-633283164

Asperga center-santiago de compostela

Avenida de Castelao N°240, Bajo,
15705 Santiago de Compostela
Tél : +34-881165157 & +34-659485011
E-mail : asperga@asperga.org
Site web : https://www.asperga.org/
FB : AspergaAsociacion; T : @AAsper-
ga; I : @aspergaasociacion

Asociación Navarra de Autismo (ANA)

Monasterio de Urdax 36, 1º B
31011 Pamplona
E-mail : info.ana@autismonavarra.com
Site Internet : http://www.autismona-
varra.com/

Autismo Galicia

Rua Home Santo de Bonaval no 74-bajo
E - 15703 Santiago De Compostela
Tél : + 34.981.589.365

Fa : + 34.981.589.344
E-mail : info@autismogalicia.org
Site Internet : www.autismogalicia.org
Fundacio Congost Autisme
Ronda del Carril 75
08530 - La Garriga - Barcelona - Spain
Tél : +34-93-871.47.57
Fax : +34-93-871.48.02
E-mail :
congostautisme@autisme.com
Site Internet : www.autisme.com

Nuevo Horizonte
Avda de la Comunidad de Madrid, s/n
E - 28230 Las Rozas De Madrid
Tél : + 34.91.637.74.55
Fax : + 34.91.637.77.62
E-mail :
asociacion@nuevohorizonte.es
Site Internet : www.nuevohorizonte.es

Fundacion Mas Casadevall (FMCA)
Apartat de Correus 172
E-17820 Banyoles (El Pla de l'Estany-Girona)
Tel : +34.972.57.33.13
Fax : +34.972.58.17.12
E-mail : info@mascasadevall.net
Site Internet : www.mascasadevall.net

Autismo Sevilla
Av. del Deporte
41020 Sevilla
Tél : +34 954 40 54 46
E-mail : asociacion@autismosevilla.org
Site Internet : www.autismosevilla.org

ESTONIE
Estonian Autism Alliance
Rahu 8
Tartu 50112
Tél : +3725119685
E-mail : info@autismiliit.ee
Site Internet : www.autismiliit.ee
FB : https://www.facebook.com/EestiAutismiliit

FRANCE
Abri Montagnard
F - 64490 Osse En Aspe
Tél : + 33.5.59.34.70.51
Fax : + 33.5.59.34.53.21
E-mail : ritathomassin@neuf.fr
Site Internet : http://fratrieabri.free.fr/

Union Régionale Autisme-France Poitou-Charentes
Maison des Associations
12 Rue Joseph Cugnot – 79000 Niort
Tél : + 33. 06 52 65 41 61
E-mail :
urafpc@autisme-poitoucharentes.fr
Site Internet :
www.autisme-poitoucharentes.fr

Dialogue Autisme
BP 248
45162 Olivet Cedex
Tél : +33 02 38 66 34 75
Fax : +33 02 38 66 34 75
E-mail : dialogueautisme@orange.fr
Site Internet : www.dialogueautisme.com

Association de préfiguration de la Fondation 3A
36, la Feuervais
44110 Erbray
Tél : +33 6 85 73 58 10/ +33 6 37 38 31 22
E-mail :
association.fondation3a@gmail.com
Site Internet : http://fondation3a.fr/

ITALIE
Associazione Nazionale Genitori Soggetti Autistici Lombardia (ANGSA-Lombardia onlus)
Via B. Rucellai 36
I - 20126 Milano MI
Tél : + 39-02-67.49.30.33
Fax : + 39-178-2282858
E-mail : segreteria@angsalombardia.it
Site internet : www.angsalombardia.it

Fondazione Oltre Il Labirinto Onlus
Mario Paganessi
Via Botteniga, 8

I - 31100 Treviso
T/F: +39-345-5510560
Site Internet : www.oltrrelabirinto.it
Associazione Diversamente Onlus ODV
Via Caterina Segurana, 12
09134 Cagliari Pirri
Tél : +39(0)3338944791
E-mail : info@diversamenteonlus.org
Site internet :
www.diversamenteonlus.org

Fondazione Il Domani Dell'autismo
Via Nuova 45
19020 Bolano (La Spezia)
Tél : +39(0) 187 933297
E-mail :
• presidenzafondazioneidomautismo@gmail.com :
• segreteriafondazioneautismo@gmail.com :
Site Internet :
www.fondazioneildomaniidell'autismo.it

LETTONIE
The Latvian Autism Association
Terbatas 28-15,
Riga, LV1010
Latvia
E-mail : info@autisms.lv
Site internet : www.autisms.lv

PORTUGAL
Associação Portuguesa para as Perturbações do Desenvolvimento e Autismo (A.P.P.D.A.-Lisboa)
Rua José Luis Garcia Rodrigues
Bairro Alto da Ajuda
P - 1300-565 Lisboa
Tél : + 351.21.361.6250
Fax : + 351.21.361.6259
E-mail : info@appda-lisboa.org.pt
Site Internet : www.appda-lisboa.org.pt

ROYAUME-UNI
Autism Initiatives
Sefton House, Bridle Road
Bootle, Merseydide, L30 4XR
Tél : + 44.151.330.9500
Fax : + 44.151.330.9501
E-mail : ces@autisminitiatives.org
Site Internet : www.autisminitiatives.org

Autism Anglia
Century House – Riverside Office
Center
North Station Road, Colchester
UK-Co1 1RE Essex
united kingdom
Tél : +44 (0) 12 06 577678
Fax : + 44 (0) 1206 578581
Email : info@autism-anglia.org.uk
Site Internet : www.autism-anglia.org.uk

Autism Northern Ireland (N.I. Autism/PAPA)
Donard, Knockbracken Healthcare
Park, Saintfield Road
UK - Belfast BT8 8BH
Tél : + 44.28.9040.1729
Fax : + 44.28.9040.3467
E-mail : info@autismni.org
Site Internet : www.autismni.org

Autism EastMidlands
Mr. Philip Carpenter
Unit 31 Craggs Industrial Estate
Morven Street
Creswell
Workshop
Nottinghamshire S80 4AJ
Tél : 0044 (0)1909 506 678
E-mail : info@autismeastmidlands.org.uk
Site Internet : http://www.autismeastmidlands.org.uk

BIELORUSSIE
LCPA A Good Deed. Help to People with Autism
7a-1, Kozlov lane
220037 Minsk
Tél : +375 296 527497 +375 296 279415
E-mail : autismhelpby@gmail.com
FB : https://www.facebook.com/dobroe.delo.pobedit/

RUSSIE
Chuvash Regional Public Organsiation for Helping Children with ASD "Wings"
428003, Chuvash Republic
Cheboksary, Avtozaprovchny pr. 19
Tel: +7 800 201 84 05
E-mail:
resource.center@wings-autism.ru
Site Internet : wings-autism.ru

SLOVENIE
Zveza NVO za avtizem Slovenije
Ulica Ivanke Uranjek 1
3310 Zalec
E-mail: zveza.avtizem@gmail.com
Site Internet :
https://www.zveza-avtizem.eu/

SUISSE
Autisme Suisse Romande
av. de la Chablière 4
CH - 1004 Lausanne
Tél. +41 21 646 56 15
E-mail : info@autisme.ch
Site Internet : www.autisme.ch

MEMBRES ASSOCIES

ALBANIE
Fondacioni Femijeve Shqiptare
Rr." Dëshmoret e 4 Shkurtit", Pall.
nr. 30
Kati II, pas Akademise se Arteve
Tirane
Tél : + 355.4.2270663
E-mail : info@albanianchildren.org
Site Internet :
www.albanianchildren.org

FINLANDE
Autism Foundation Finland (Autismisäätiö)
Jämsänkatu 2
00520 Helsinki
Tél : +358 44 765 4300
E-mail : info@autismisaatio.fi
Site Internet : www.autismisaatio.fi
Twitter : @autismisaatio

FRANCE
E.D.I. Formation
2791 Chemin de Saint Bernard, bât. F
06220 VALLAURIS
Tél : + 33.4.93.45.53.18
Fax : + 33.4.93.69.90.47
Site Internet : www.ediformation.fr

Union Nationale des Associations de Parents et Amis de Personnes Handicapées Mentales (U.N.A.P.E.I.)
15, Rue Coysevox
F - 75876 PARIS Cedex 18
Tél : + 33.1.44.85.50.50
Fax : + 33.1.44.85.50.60
E-mail : public@unapei.org
Site Internet : www.unapei.org

HONGRIE
Mars Foundation (Mars Autistákért Alapítvány)
KUBIK Közösségi Iroda
Budapest
Jászai Mari tér 5-6
Email : hello@marsalapitvany.hu
Website: https://marsalapitvany.hu/
FB: marsalapitvany
I: @marsalapitvany

PAYS-BAS
Dr. Leo Kannerhuis
Houtsnipiaan 1 Postbus 62
6865 ZH Doorwerth
Tél : + 31.26.33.33.037
Fax: + 31.26.33.40.742
E-mail : info@leokannerhuis.nl
Site internet : www.leokannerhuis.nl

POLOGNE
Fundacja Wspólnota Nadziei (Community of Hope Foundation)
Więckowice, ul. Ogrodowa 17
P-32 -082 Bolechowice
Tel: +48.12.378.43.58

Fax: +48.12.378.43.59
Email : biuro@farma.org.pl
Site internet : www.farma.org.pl
Fondation Synapsis
Ul. Ondraszka 3
02-085 Warszawa
Tél/fax : +48.22.825.77.57
E-mail : fundacja@synapsis.waw.pl
Site Internet : www.synapsis.waw.pl

Foundation Jim
Ul. Tatrzańska 105
93-279 Łódź
Tel: 0048 42 643 46 70
E-mail: Help@Jim.org
Site Internet : www.jim.org
Facebook:
https://www.facebook.com/jimhelp/

REPUBLIQUE DE MALTE
Inspire (The Eden & Razzett Foundation)
Bulebel
Zejtun
ZTN 3000
Malta
Tél : +356 21807708
Site Internet : www.inspire.org.mt

ROYAUME-UNI
AT-Autism
20-22 Wenlock Road
N1 7GU London
E-mail : info@atautism.org
Tél : +44 1363 85015
Site Internet :
https://www.atautism.org/

RUSSIE
Our Sunny World (Solnechny Mir)
Rehabilitation Centre for Disabled Children
Leskova 6B
Moscow 127349
Tél : 007 (0)499 2680206
Site Internet : http://solnechnymir.ru

TURQUIE
Denizli Autism Association (DAA)
Yenişehir Mah. Ferahevler Sitesi. 14.
sok. No:49
Merkezefendi/Denizli
Tél : +902583613005
E-mail :
• denizliotizmdernegi@gmail.com
• info@otizmdenizli.org
Site Internet : http://otizmdenizli.org/

Tohum Foundation
Tohum Foundation
Cumhuriyet Mah. Abide-i Hürriyet Cad.
No:39
34380 Şişli-Istanbul
E-mail: info@tohumotizm.org.tr
Tél : +90 212 248 94 30
Fax : +90 212 248 94 36
Site Internet : www.tohumotizm.org.tr

UKRAINE
Child With A Future
21/16, Skovorody Str.
Kyiv 04070
Ukraine
Tél : +38 (044) 585 36 08
E-mail : info@cwf.com.ua
Site Internet : www.cwf.com.ua

MEMBRES NON EUROPEENS

KOWEÏT
Kuwait Centre For Autism
P.O. Box 33425
Al-Rawda 73455
E-mail: kwautism@gmail.com

MAROC
A.P.A.E.I.
Rue 9 Avril - Maârif
Casablanca
Tél : + 212.(0)5 22.25.81.43
Fax : + 212.(0)5 22.25.57.11
E-mail : Ass_apaei@hotmail.fr



You want to receive a print copy of the LINK Magazine twice a year to your door?

Subscribe for just 25€ per year!



You want to stay informed about autism news in Europe free of charge?

Sign up to our e-newsletter!



You want to reach out to a wide range of interested stakeholders in the field of autism across Europe?

Advertise with us!



You want to get involved in Autism-Europe, as an individual or an organisation, and join our 90 member associations in 38 different countries?

Become a member!



You want to support our work in a different way?

Make a donation!

Contact us at:

secretariat@autismeurope.org

0032 (0) 26757505

Visit our website: www.autismeurope.org

